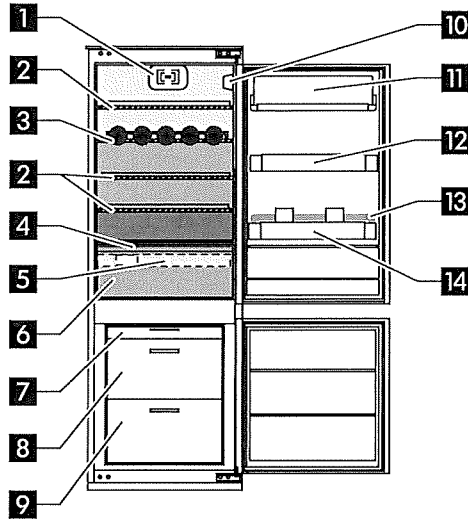


## Productbeschrijving

Lees de gebruiksaanwijzingen zorgvuldig door voordat u het apparaat gebruikt.



### Koelkastcompartment

- 1 Ventilator
- 2 Glasplaten
- 3 Flessenrek
- 4 Afdekking groente- en fruitlade
- 5 Vershoudbak lang/kort
- 6 Groente- en fruitlade
- 10 Bedieningspaneel met ledlampje
- 11 Zuivelvak met deksel
- 12 Deurvak
- 13 Flessenhouder met scheidingen
- 14 Flessenvak

- Minst koude zone
- Gemiddelde temperatuurzone
- Koudste zone

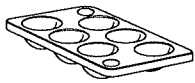
### Diepvriescompartment

- 7 Kleine lade
- 8 Grote lade
- 9 Onderste lade

De kenmerken, technische gegevens en afbeeldingen kunnen variëren, afhankelijk van het model.

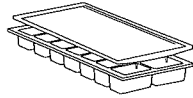
### Accessoires

Eierhouder



1x

Ijsbakje\*



1x

Ijsschraper



1x

## Eerste gebruik

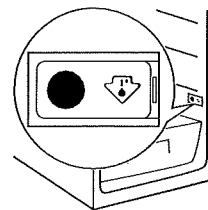
Sluit het apparaat op de netvoeding aan. De ideale temperaturen voor de opslag van etenswaren zijn reeds in de fabriek ingesteld (gemiddeld).

**Opmerking:** Na het inschakelen heeft het apparaat 4-5 uur nodig om de juiste temperatuur te bereiken voor het bewaren van een typische hoeveelheid etenswaren.

Raadpleeg de aanbevolen instelling en bewaartijden in de online gebruikershandleiding om voedselverspilling tegen te gaan.

### Belangrijk!

Dit apparaat wordt verkocht in Frankrijk. In overeenstemming met de geldende regelgeving in dit land moet er een speciale aanduiding (zie afbeelding) zijn aangebracht in het onderste compartiment van de koelkast om de koudste zone aan te geven.

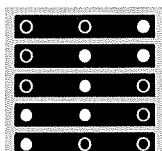


## Dagelijks gebruik

### Bediening van de koelkast en vriezer

Het koelgedeelte van het apparaat is voorzien van een bedieningspaneel met ledlampjes. U kunt een andere temperatuur instellen met de toets **C**, zoals getoond in de afbeelding. De drie groene indicatorlampjes geven de ingestelde temperatuur in het koelkastcompartiment aan. De volgende aanpassingen zijn mogelijk:

#### Ledlampjes aan Temperatuur instellen



Hoog (minst koud)  
Gemiddeld hoog  
Gemiddeld  
Gemiddeld laag  
Laag (koudst)

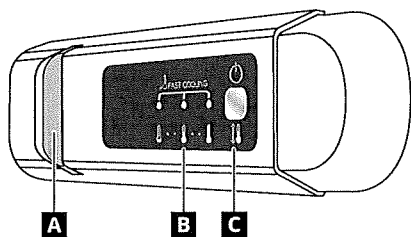


#### Stand-by

Druk 3 seconden op de **C**-knop om het apparaat uit te zetten (het bedieningspaneel en de lampjes blijven uitstaan). Druk nogmaals kort op de toets om het apparaat opnieuw in te schakelen.

**Opmerking:** Het apparaat wordt op deze manier niet van de elektrische voeding afgekoppeld.

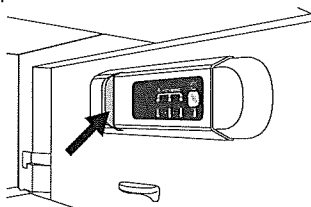
**Opmerking:** de omgevingstemperatuur, de frequentie waarmee de deur wordt geopend en de plaats van het apparaat kunnen van invloed zijn op de binnentemperatuur van de koelkast en het vriesvak. Met deze factoren moet rekening worden gehouden bij het instellen van de thermostaat.



- A** Ledlampje
- B** Temperatuur koelvak
- C** Knop voor temperatuursregeling en stand-byfunctie

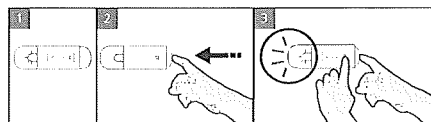
#### LED-lampje

Led-lampjes gaan langer mee dan traditionele lampjes, verbeteren het zicht in het apparaat en zijn milieuvriendelijk. Neem contact op met het Servicecentrum als vervanging nodig is.



#### Ventilator

De ventilator is vooraf ingesteld op ON (AAN). U kunt de ventilator in-/uitschakelen door de lichtknop (zoals in afbeelding 2 wordt weergegeven) en tegelijkertijd de knop **C**, zoals in afbeelding 3 wordt weergegeven, in te drukken. Het lampje knippert eenmaal nadat de ventilator is uitgeschakeld (OFF) of het knippert 3 maal nadat de ventilator is ingeschakeld (ON). Als de omgevingstemperatuur hoger is dan 27 °C of waterdruppels aanwezig zijn op de glasplaten, dan moet de ventilator zijn ingeschakeld om te zorgen voor een goede voedselconservering. Door het uitschakelen van de ventilator kan een optimaal energieverbruik worden verkregen.



#### Fast Cooling-functie (Snelkoeling)

Schakel de functie "Fast Cooling" (snel koelen) in door herhaaldelijk te drukken op de knop **C** tot de drie pictogrammen groen knipperen en blijven branden om het koelkastcompartiment snel te koelen of zes uur voordat een grote hoeveelheid in te vriezen voedsel in het diepvriescompartiment wordt gelegd.

De functie wordt automatisch uitgeschakeld na 30 uur en de temperatuur keert terug naar de vorige instelling wanneer de functie wordt ingeschakeld.

Druk op de knop om de functie handmatig uit te schakelen.

**Opmerking:** Voorkom dat verse etenswaar in contact komt met reeds ingevroren etenswaar.

Om de invriessnelheid te optimaliseren, kan de onderste lade worden verwijderd zodat het voedsel direct op de bodem van het vak kan worden geplaatst.

#### Koelkastcompartiment

Het ontdooien van de koelkast vindt volledig automatisch plaats. De vorming van waterdruppels op de binnenwand aan de achterzijde van het koelkastcompartiment geeft aan dat er automatisch wordt ontdooid. Het dooiwater loopt via een afvoeropening in een bakje, waar het verdampt.

**Voorzichtig!** De koelkastaccessoires mogen niet in een vaatwasmachine worden gewassen.

#### Diepvriescompartiment

Dit apparaat is een koelkast met een diepvriescompartiment met **✱\*\*\*** sterren.

Verpakte diepvriesproducten kunnen gedurende de op de verpakking aangegeven periode worden bewaard. Etenswaren moeten na ontdooien binnen 24 uur worden gebruikt.

#### Laden vriesvak verwijderen

Trek de lades helemaal naar buiten, til ze op en verwijder ze.

**Opmerking:** Om de beschikbare ruimte te maximaliseren, kan het diepvriescompartiment ook zonder de lades worden gebruikt. Leg de verse levensmiddelen in de vriesruimte en laat voldoende ruimte zodat de lucht er vrij omheen kan circuleren. Zorg dat verse levensmiddelen niet in direct contact komen met bevroren levensmiddelen. Sluit de deur van het diepvriescompartiment goed nadat u levensmiddelen in de vriezer heeft gelegd.

De laadlimieten worden bepaald door manden, kleppen, lades, schappen enz. Zorg ervoor dat deze onderdelen nog altijd gemakkelijk kunnen sluiten na het laden.

#### Ijsblokjes maken

Vul het bakje voor ijsblokjes voor 2/3 met water en zet het in het diepvriescompartiment. Gebruik geen puntige of scherpe instrumenten om het bakje los te maken.

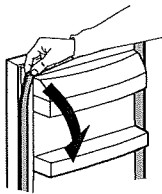
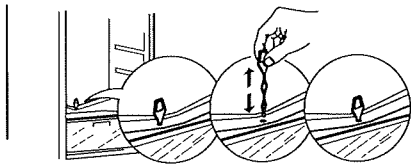
**Nuttige aanwijzingen en tips**

**Reinigen en onderhoud**

Reinig het apparaat regelmatig met een doek met een oplossing van warm water en een speciaal neutraal schoonmaakmiddel voor de binnenkant van koelkasten. Gebruik geen schuurmiddelen of gereedschappen. Gebruik het bijgeleverde gereedschap om regelmatig de afvoer van het dooiwater te reinigen voor een goede afvoer (zie afb. 1). De afvoer bevindt zich op de achterwand van het koelcompartiment bij de groentelade.

Trek de stekker uit het stopcontact of sluit de stroomtoevoer af voordat u het apparaat onderhoudt of reinigt.

Afb. 1



Het afneembare deurrubber kan gemakkelijk worden gereinigd door het naar buiten te trekken. Begin in de bovenhoek, zoals afgebeeld. Plaats het rubber na reiniging weer terug in de omgekeerde volgorde.

**Het vriesvak ontdooien**

Ijsvorming is een normaal verschijnsel. De hoeveelheid ijs die wordt gevormd en de snelheid waarmee het zich ophoopt, hangt af van de omgevingstemperatuur, de luchtvochtigheid en hoe vaak de deur wordt geopend.

Stel de laagste temperatuur in vier uur voordat de levensmiddelen uit het diepvriescompartiment haalt. Op die manier blijven de levensmiddelen langer goed tijdens het ontdooien.

Om het compartiment te ontdooien, schakelt u het apparaat uit en verwijdert u de laden. Leg de diepvriesproducten op een koele plaats.

Laat de deur van de vriezer open, zodat het ijs kan smelten.

Leg een absorberende doek op de bodem van het diepvriescompartiment en wring deze regelmatig uit om te voorkomen dat er tijdens het ontdooien water op de vloer lekt. Maak de binnenkant van de vriezer schoon. Goed afspoelen en drogen.

Schakel het apparaat weer in en plaats de etenswaren terug in het diepvriescompartiment.

**Bewaring van levensmiddelen**

Wikkel de levensmiddelen in om ze te beschermen tegen water, vocht en condensatie; hierdoor wordt de verspreiding van geuren in de koelkast voorkomen en zorgt er ook voor dat bevroren levensmiddelen beter wordt bewaard.

Zet nooit warme voedingsmiddelen in de diepvriezer. Warme voedingsmiddelen laten afkoelen vóór het invriezen, bespaart energie en verlengt de levensduur van het apparaat.

**Als het apparaat een tijd niet gebruikt gaat worden**


Koppel de voeding van het apparaat los, verwijder alle levensmiddelen, laat het apparaat ontdooien en reinig het. Laat de deuren open zodat net voldoende lucht kan circuleren in de compartimenten.

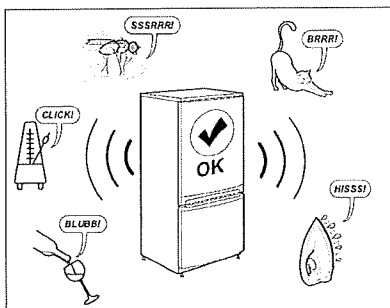
Op die manier worden schimmelvorming en nare luchtjes voorkomen.

**Bij stroompannes**

Houd de deuren van het apparaat gesloten. Op deze manier blijven de levensmiddelen zo lang mogelijk koud. Zelfs indien de levensmiddelen slechts gedeeltelijk ontdooid zijn, mag u deze niet opnieuw invriezen. Consumeer binnen 24 uur.

**Wat moet u doen als...**

Probleem	Mogelijke oorzaken:	Oplossingen:
Het bedieningspaneel is uitgeschakeld, het apparaat werkt niet.	Er kan een probleem zijn met de stroomtoevoer naar het apparaat zijn.	Ga na of: <ul style="list-style-type: none"> <li>• er geen stroomstoring is</li> <li>• de stekker goed in het stopcontact zit en de tweepolige schakelaar, indien aanwezig, in de juiste stand staat (deze schakelaar schakelt de voeding van het apparaat in of uit);</li> <li>• de beschermingstoestellen voor huishoudelijke elektrische systemen correct werken;</li> <li>• de voedingskabel niet kapot is.</li> </ul>
	Het apparaat kan in de stand Aan/Stand-by staan.	Schakel het apparaat in door kort op de knop  te drukken (zie Functie Aan/Stand-by).
Het interieurlampje werkt niet.	Het lampje moet mogelijk vervangen worden. Storing van een technische component.	Koppel het apparaat los van het elektriciteitsnet en neem contact op met de technische dienst voor vervanging.
Het interieurlampje knippert.	Deuralarm actief. Het alarm wordt geactiveerd wanneer de deur van het koelkastcompartiment langere tijd open blijft.	Sluit de koelkastdeur om het alarm te stoppen. Controleer of het lampje werkt door de deur weer te openen.
De temperatuur binnenin de compartimenten is niet laag genoeg.	Dit kan verschillende oorzaken hebben (zie 'Oplossingen').	Ga na of: <ul style="list-style-type: none"> <li>• de deuren goed sluiten;</li> <li>• het apparaat niet is geïnstalleerd in de buurt van een warmtebron;</li> <li>• de temperatuur goed is ingesteld;</li> <li>• de circulatie van lucht door de ventilatieroosters onderin het apparaat niet belemmerd wordt (zie 'Installatie').</li> </ul>
Er bevindt zich water onderin het koelkastcompartiment.	De afvoer voor dooiwater is geblokkeerd.	Maak het afvoergat voor het dooiwater schoon (zie 'Reiniging en onderhoud').
Overmatige ijsvorming in het diepvriescompartiment.	De deur van het diepvriescompartiment is niet goed gesloten.	Ga na of niets verhindert dat de deur goed sluit. <ul style="list-style-type: none"> <li>• Ontdooi het diepvriescompartiment.</li> <li>• Ga na of het apparaat correct geïnstalleerd is.</li> </ul>
De voorste rand van het apparaat is heet bij de rand van de deurafdichting.	Storingsalarm. Het alarm duidt een storing in een technische component aan.	Een oplossing is niet nodig.
De temperatuur van het koelvak is te laag.	<ul style="list-style-type: none"> <li>• De ingestelde temperatuur is te laag.</li> <li>• Er is mogelijk een grote hoeveelheid verse etenswaar in het diepvriescompartiment geplaatst.</li> </ul>	<ul style="list-style-type: none"> <li>• Probeer een minder lage temperatuur in te stellen.</li> <li>• Als verse etenswaar in het diepvriescompartiment geplaatst is, wacht dan tot de etenswaar volledig ingevroren is.</li> <li>- Schakel de ventilator uit (indien aanwezig) volgens de procedure beschreven in de paragraaf "VENTILATOR".</li> </ul>



**Opmerking:**

Borrelende, sissende en zoemende geluiden van het koelsysteem zijn normaal.

**Voordat u contact opneemt met de klantenservice:**

Start het apparaat opnieuw om te zien of de storing is verholpen. Zo niet, schakel het dan weer uit en schakel het na een uur opnieuw in.

Als uw apparaat nog steeds niet naar behoren werkt na het doorlopen van de probleemoplossingsgids en na het opnieuw inschakelen van het apparaat, neem dan contact op met de klantenservice. Leg het probleem duidelijk uit en verschaf de volgende informatie:

- de aard van de storing

- het model
- het type en serienummer van het apparaat (vermeld op het typeplaatje)
- het servicenummer (nummer na het woord SERVICE op het typeplaatje binnenin het apparaat).

**SERVICE** 0000 000 00000

